

ЗАДАНИЯ ДЛЯ ОБУЧАЮЩИХСЯ

Максимальное количество баллов - 100

ТЕОРЕТИЧЕСКИЙ ТУР

Время выполнения заданий - 45 минут

Максимальное количество баллов - 50

ЗАДАНИЯ ОТКРЫТОГО ТИПА

Дайте полные или краткие ответы на задания, отметив их в соответствии с требованием к их выполнению, или установите соответствие.

Задание 1. Когда вы находитесь в туристическом походе, то одним из важных вопросов является наличие отходов и мусора на месте bivака или ночевки.

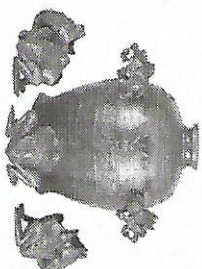
Закончите предложения по теме «Утилизация отходов и мусора». Максимальное количество баллов - 7

1. Пищевой и непившей мусор — загрязняет и отправляет околожару среду
2. Пищевые отходы — приманка для разнообразия
3. Гниющие пищевые отходы — отличная среда для размножения бактерий
4. Непившей мусор (консервные банки, полые напитки и др.) служит источником загрязнения окружающей среды
5. Мусор (отходы) усложняет передвижение и пребывание на стоянке вмещающих
6. Мусор (отходы) создает «эффект свалки» — дает повод мощную разрушительную деятельность

Оценка за задание 4 баллов

Задание 2. Что это за экспонат? Назовите его. Кто его придумал? Для чего он служит? Максимальное количество баллов - 6

Бочка с похоронными
предметами в виде
могилы и шесты.
Иногда делают
для захоронения



Оценка за задание 4 баллов

Задание 3. Толпа — это бесструктурное скопление людей, лишенных ясно осознаваемой общности целей, но связанных между собой сходством эмоционального состояния и общим объектом внимания. Соотнесите основные виды толпы с их характеристиками. Максимальное количество баллов - 7

Вид толпы	Определение
1. Случайная	А. Это группа людей, доводящих себя до истощения, совершая какие-либо совместные действия. Например — толпа фанатов на рок-концерте или представители религиозных сект.
2. Конвенциональная	Б. Это группа людей, желающих получить информацию о событиях или явлениях, очевидцами которых они стали по случайному стечению обстоятельств. Например — пожар или авария.
3. Экспрессивная	В. Это группа людей, борющихся за обладание теми или иными ценностями. Например — толпа стремящаяся занять ограниченное количество мест в автобусе или электричке.
4. Действующая	Г. Это группа людей, совместно выражающие чувства радости, горя, гнева и т.д. Например — поклонники эстрадных звезд.
5. Стремительная	Д. Это группа людей, движением, которой является злоба, ярость, агрессия и которая осуществляет действия относительно конкретного объекта. Например — фанаты провинциального футбольного клуба.
6. Экстапическая	Е. Это группа людей, которые собираются вместе по интересам, чтобы пережить, например за свою любимую команду по футболу.

Ответ: 1 - Б; 2 - Е; 3 - Г; 4 - В; 5 - В; 6 - А.

Оценка за задание 4 баллов

Задание 4. Развитие и широкое распространение информационных технологий сформировало серьезную социальную и медийную проблему — цифровую зависимость. Запишите основные признаки цифровой зависимости.

— человек не может жить без
интернета и гаджетов
— человек не может жить без
интернета и гаджетов
— человек не может жить без
интернета и гаджетов
— человек не может жить без
интернета и гаджетов

Оценка за задание 10 баллов

ТЕСТИРОВАНИЕ
Максимальное количество баллов – 20

*Из предложенных вариантов ответное выберите один правильный ответ
(за правильный по 1 баллу)*

1. Туристы часто используют различные веревки в походе. Укажите диаметр основной веревки у туристов:
А) 6 мм
Б) 8-9 мм
В) 10-12 мм
Г) 15-16 мм
2. При частых нарушениях проходимости дыхательных путей, когда человек подавляется, но может разговаривать, первую помощь рекомендуется начать с ...
А) нанесения 5 ударов между лопатками;
Б) предложения покашлять;
В) длительного приема Геймлиха;
Г) предложения вынуть телодой воды.
3. Каким способом можно потушить пожар, который возник на СМЧ, что есть у флота подводники?
А) подготовить запас пищи и воды;
Б) в дождь использовать источники освещения;
В) закрыть окна и двери;
Г) отключить воду, газ и электричество.
4. Карманников в зависимости от излюбленных мест их «промысла» подразделяют на «уличные», «метро», «флипперы» - рынки, «остаточных коров» - оставших общественности транспорта, а у «айдашников» -
А) общественный транспорт;
Б) железная дорога;
В) площади и вокзалы;
Г) парки и скверы.
5. Какое правило вашего поведения сопровождает преступника на преступление?
А) Грохотный смех в кафе и принятие напитков от малоизвестных людей;
Б) Оказавшись в малоизвестном темном квартале, идти по середине улицы;
В) Если кто-то пытается с вами заговорить, сделайте вид что спешите;
Г) Поездка вечером в общественном транспорте поближе к водителю, на одиночном сидении.
6. Одним из элементов микроклимата жилого помещения является относительная влажность воздуха, при температуре 18-20°C она должна находиться в пределах ...
А) 10-30%;
Б) 20-40%;

7. Вредные привычки многообразны и одной из них является алкоголь. Ветущим признаком алкоголизма - похмельный синдром, найдите его признаки:
А) болезненные ощущения в области сердца, учащенное сердцебиение, тошнота, головная боль, потливость, сухость во рту, жажда, тошнота;
Б) возбуждение, потеря ориентации, беснованная кожа, пульс и дыхание учащенное;
В) физическое недомогание, ломание боли и судороги по всему телу, головные боли, изменение координации движения;
Г) сужение зрачков и ослабление их реакции на свет, покраснение кожи, повышение мышечного тонуса.
8. Какая потоворка больше подходит к ситуации, когда вы дома один, а вам звонит в дверь, представляется полицейский и требует открыть её.
А) В своем доме не клавируется никому;
Б) Мой дом – моя крепость;
В) Дома и стены помогают;
Г) Дома – как ход, а в людях – как дыт.
9. С чем в чужом городе связано понятие «флиппер» - человек, владеющий информацией, среди множества людей есть минор, найдите его.
А) Свой псевдоним, не имеют расходов на топливо и топливо;
Б) Далекий центр власти; требует постоянного контроля; посредственная устойчивость;
В) Не требует длительного обучения и специальных навыков;
Г) Требует свободного пространства, не могут быть остановлены.
10. Речень безопасности был изобретен в начале 19 века, однако массовое применение началось столетие спустя в 50-е года 20 века и первой страной где принят закон об использовании ремня безопасности стала ...
А) Советский союз;
Б) Франция;
В) Америка (США);
Г) Швеция.
11. Бутерброды, как правило, не считаются здоровым питанием. Но и к вредной еде их тоже не относят. Их полезность зависит от ингредиентов. Какой из предложенных бутербродов является самым полезным?
А) Батон из муки высшего сорта, майонез, лист салата, колбаса, огурец;
Б) хлеб из муки первого сорта с отрубями и семенами подсолнечника, сметана, лист салата, яйцо, помидор, ветка петрушки;
В) жареный хлеб, сырчатый соус, яйцо, ветчина, оливки консервированные, зелень;
Г) хлеб из муки высшего сорта, масло сливочное, лист салата, шпроты в масле.

Шифр участника 053P-09-06

12. Это единица в Международной системе единиц (СИ), которая используется в области радиационной безопасности в качестве меры неблагоприятных последствий при облучении животного организма.

- А) Грей;
Б) Кюри;
В) Рентген;
Г) Зиверт.

Выберите несколько верных ответов

(за полноту и правильность ответов на задание – 3 балла)

13. Пожарная безопасность – одна из главных составляющих всей безопасности. Выберите частые причины детских пожаров.

- А) детская шалость с огнем;
Б) топочный дух;
В) костер в походах;
Г) протопные разряды;
Д) дорожно-транспортная авария;
Е) взрыв газового баллона.

14. Вас попросили посмотреть за маленьким ребёнком на детской площадке. Перечислите возможные риски (опасности, исходящие от оборудования и поведения ребенка), которые может возникнуть в себе пользование оборудованием детской площадки.

- А) падения на оборудование или с оборудования;
Б) встреча детей на площадке с незнакомцами;
В) нападение на детей собак без намордников;
Г) столкновения детей с элементами конструкции или между собой;
Д) недостаточный контроль за ребенком отвлечение на телефон;
Е) непредусмотрительное (неосторожное) поведение ребенка.

Выберите несколько верных ответов (2 балла)

15. К основным составляющим здорового образа жизни относят:

- А) малоподвижный образ жизни;
Б) соблюдение режима труда и отдыха;
В) ежедневное четырехчасовое чтение электронной книги;
Г) оптимальный уровень двигательной активности;
Д) нерациональное питание.

Внесите ответы на задания теста в таблицу

1	2	3	4	5	6	7	8	9	10	11	12	13	14	15
B	Г	Г	B	B	B	B	Г	B	B	Г	A	B	A	Г

Итого за теоретический тур 34 баллов. Итого за тестирование 13 баллов

Шифр участника 053P-09-06

ЗАДАНИЯ ДЛЯ ОБУЧАЮЩИХСЯ
ПРАКТИЧЕСКИЙ ТУР
МАКСИМАЛЬНОЕ КОЛИЧЕСТВО БАЛЛОВ – 50

Задание 1. Оказание первой помощи
Максимальное количество баллов – 20

Оценка за задание 15/20 баллов
Подпись члена жюри _____

Задание 2. Туристические навыки
Максимальное количество баллов – 15

Оценка за задание 10/15 баллов
Подпись члена жюри _____

Задание 3. Пожарная безопасность
Максимальное количество баллов – 15

Оценка за задание 10/15 баллов
Подпись члена жюри _____

Итого за практический тур 35 баллов

ИТОГОВОЕ КОЛИЧЕСТВО БАЛЛОВ 69

Подписи членов жюри

[Подписи членов жюри]